

# Lehmalahe kalade rändetee parendamise kavatsus

## **a) Rändetee parendamise eesmärk;**

Lehmalahe (VEE2070400) väljavooluks on nimetu oja, mis suubub Kihelkonna lahte (VEE3243000). Lehmalahte mere ja Oju jõega ühendaval voolusängil puudub kaladele täies pikkuses regulaarselt läbitav voolusäng, sest vahetult enne Lehmalahte paikneval soovikul hajub vesi lehvikuna mätaste vahele laiali. Tartu Ülikooli Eesti Mereinstituudi katsepüükidel registreeriti Lehmalahes haug, linask, ogalik ja ahven. Lisaks selgus otoliidi mikrokeemia abil, et Lehmalahte tõuseb ebaregulaarselt ka siirdehaug. Lehmalaht on üheks vähestest olulistest rannajärvedega seotud siirdekalade koelmualadest kogu Kihelkonna lahe rannikuveega seotud piirkonnas.<sup>1</sup>

Seega kavatseb RMK parendada kalade kuderändeteed voolutee puhastamisega läbi lahe kinnikasvanud kaldaala ning lahe veetaseme fikseerimisega insenertehnilise lahendusega.

## **Tegevuste kirjeldus:**

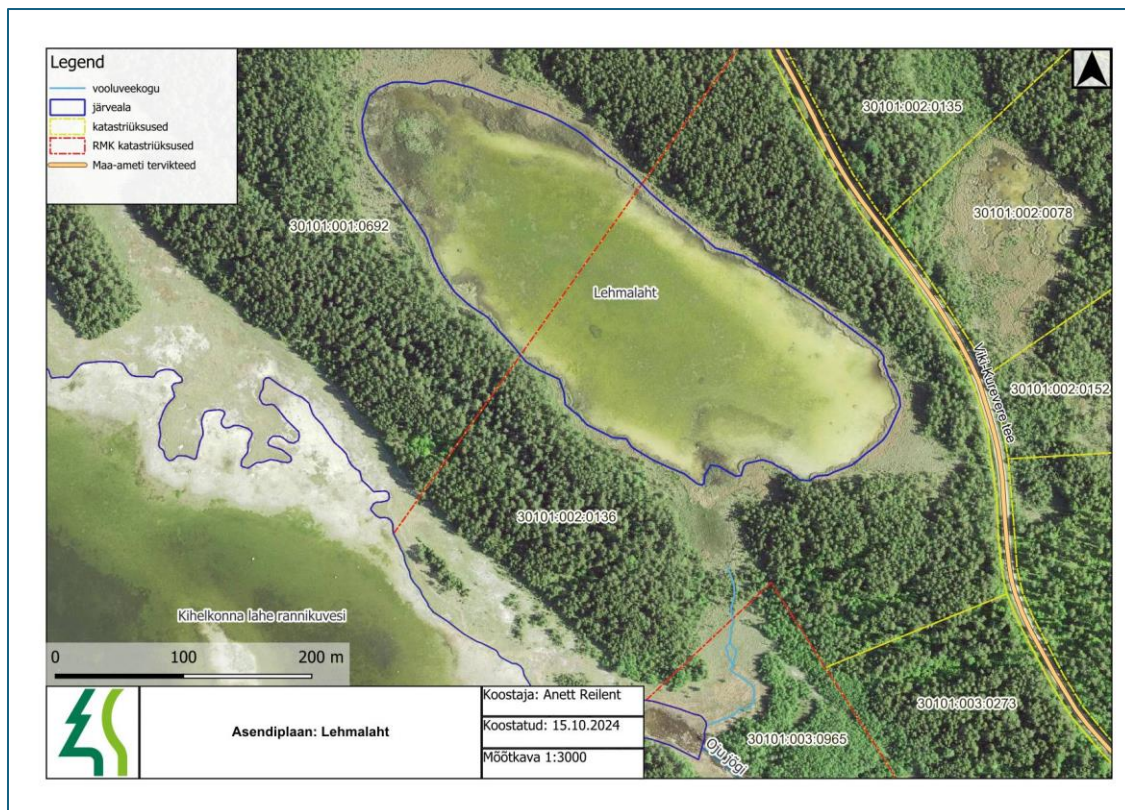
Olukorra parandamiseks on kavandatud voolutee puhastamine kuni Lehmalahe vabaveelise osani ja lahe veetaseme fikseerimine insenertehnilise lahendusega. Voolusängi lahepoolne osa kujundatakse laienevana. Tööd teostatakse nii, et tagatud on kõikide kalaliikide ränne. Projekteerimise ja edasiste kooskõlastuste käigus täpsustatakse kuidas käideldakse väljakaevatavat materjali. Peale voolutee puhastamist teostatakse kaldaala korrastamine ning ala jäetakse looduslikule taimestumisele. Projekteerimise käigus täpsustatakse töödeks kasutatav tehnika ning ligipääsu vajadus. Projekt kooskõlastatakse selle valmimisel kõikide seotud osapoolte ja maaomanikega.

## **Asukoht:**

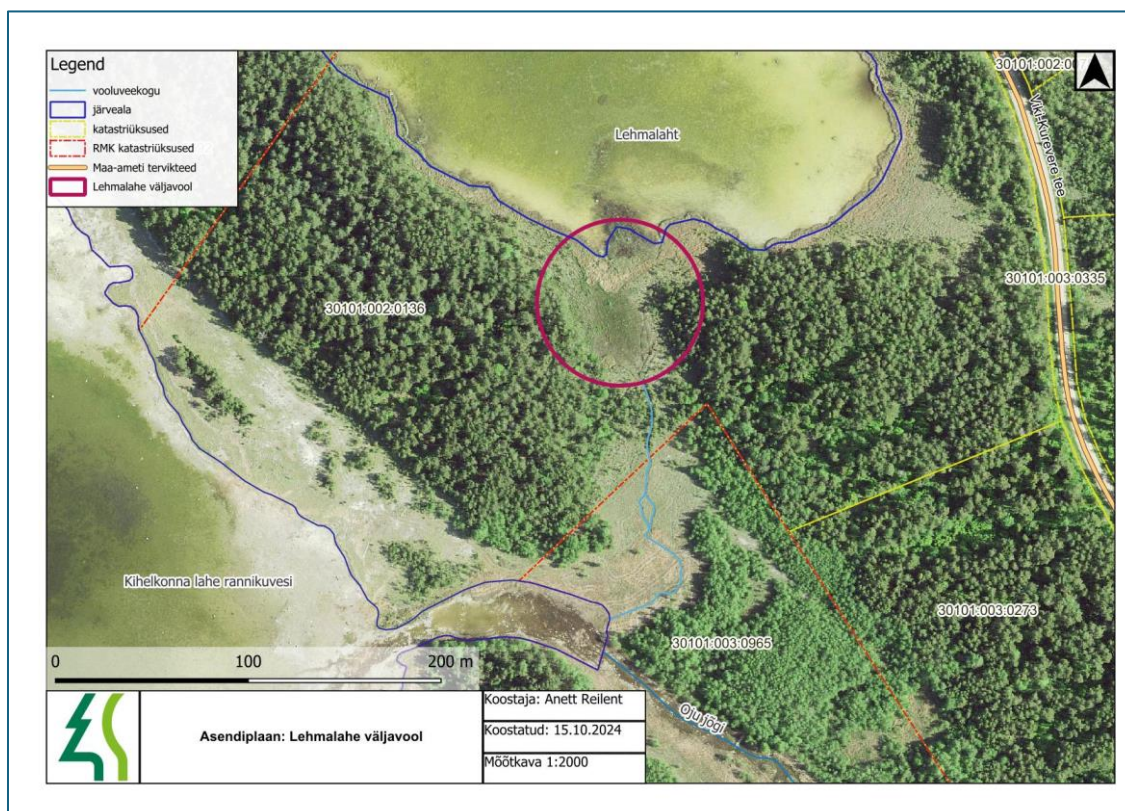
Lehmalahe väljavool asub Saare maakonnas, Saaremaa vallas, Kurevere külas eramaaüksusel Kõrtsi (katastritunnus: 30101:002:0136). Lehmalaht paikneb RMK maaüksusel Kihelkonna metskond 440 (30101:001:0692) ja eramaaüksusel Kõrtsi (katastritunnus: 30101:002:0136).

---

<sup>1</sup> Eeluuring Lääne- Saaremaa rannajärvede kudealade taastamiseks. Ihtüoloogia (sh otoliidi mikrokeemia) ja kaugseire osa lõpparuanne. Tartu Ülikooli Eesti Mereinstituut, Inseneribüroo Urmas Nugin. (Tartu 2023).

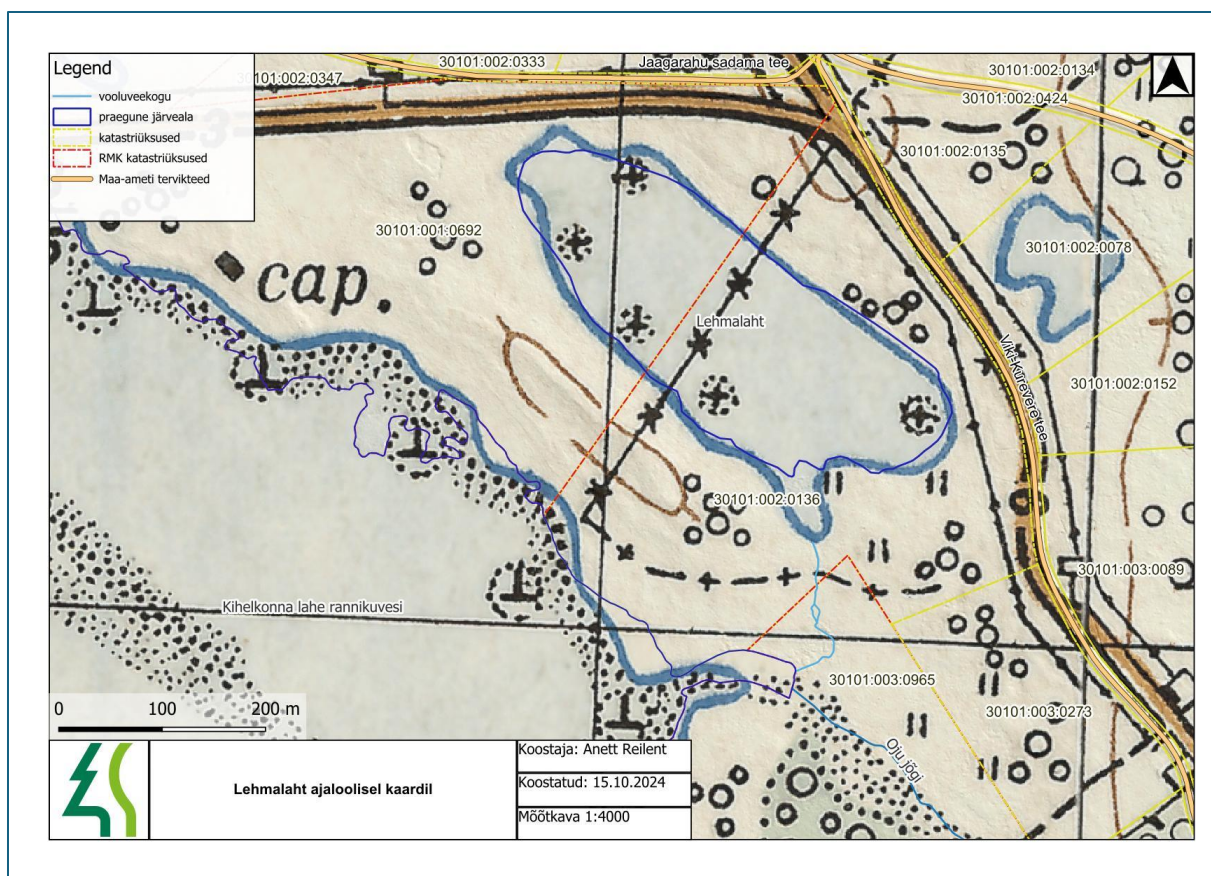


Joonis 1. Lehmalahk asendiplaan.



Joonis 2. Lehmalahk väljavoolu puhastatava sängi ala.





Joonis 3. Lehmalahet järveala ja väljavool ajaloolisel kaardil (Maa-amet NL topo 1:25000).

**b) Ülevaade töödega mõjutatud alale jäävatest eesvooludest ja muust infrastruktuurist;**

Lehmalahet väljavool ei asu riigi poolt korrashoitaval eesvoolul ega ole ühenduses ühegi maaparandussüsteemiga.

**c) Ülevaade objektist ning paikvaatluse pildid.**

Lehmalahet väljavool on taimestunud vana järvepiiri osas (joonis 3), mistõttu vähese suurveega kevadel siirdekalad merest Lehmalahet ei pääse. Nimetu oja alamjooks on kaladele läbitav.





Joonis 4. Vaade Lehmalahele puhastatava sängi alguses 11.05.2022 (Autor: Imre Taal).



Joonis 5. Lehmalahe taimestunud väljavool 19.09.24 (Autor: Anett Reilent).





Joonis 6. Droonivõtte kaladele läbitavast Lehmlahest välja voolavast konkreetsest voolusängi osast 22.03.23 (Autor: Rein Nellis).



Joonis 7. Lehmlahe väljavool Lehmlahe poolt vaadatuna 24.03.2022. Lehmlahest lähtuv nimetu oja omandab konkreetse voolusängi kitsa okaspuude riba piirkonnas. Foto ülemises osas on vaadeldav Oju jõe alamjooks ning paremal servas Allika laht (Kihelkonna lahe osa) (Autor: Rein Nellis).





Joonis 8. Droonivõte 22.03.23 vahetult enne Lehmalahte paikneval soovikul lehvikuna hajuvast veest, mistõttu puudub Lehmalahte mere ja Oju jõega ühendaval nimetul voolusängil kaladele täies pikkuses regulaarselt läbitav voolusäng (Autor: Rein Nellis).

**d) Eelhindang, kuidas kavandatavad tööd võivad mõjutada tulundusmetsa, eramaid, infrastruktuuri, kaitseväärtusi, ettevõtteid.**

**Mõju tulundusmetsale:** mõju tulundusmetsale puudub.

**Mõju eramaadele:** Nii Lehmalahte alumine osa kui Lehmalahte väljavool asub eramaaüksusel Kõrtsi (katastritunnus: 30101:002:0136). Ligipääs Lehmalahte väljavooluni on saavutatav Viki-Kurevere teelt (ETAK ID 4983498) üle eramaaüksuse Kõrtsi (30101:002:0136). Puid eemaldatakse ainult vajadusel ja minimaalses koguses. Kogu puit kogutakse kokku ja paigutatakse kokkulepitud kohta või utiliseeritakse vastavalt maaomaniku soovidele. Juhul kui kinnistule tekivad roopad ja/või muud pinnasekahjustused tuleb tööde lõppemisel need taastada. Kõikidelt osapooltelt võetakse planeeritavate tööde elluviimiseks vastavad koostööd.

**Mõju infrastruktuurile:** mõju infrastruktuurile puudub.

**Mõju kaitseväärtustele:** Lehmalahet on elupaigaks ja toitumisalaks mitmele kaitsealusele liigile: II kaitsekategooria loomaliikidest apteegikaan (*Hirudo medicinalis*), tiigilendlane (*Myotis dasycneme*), III kaitsekategooria loomaliikidest rabakonn (*Rana arvalis*), harilik kärnkonn (*Bufo bufo*). Lehmalahet asub Vilsandi rahvusparkis Kuusnõmme piiranguvööndis (KLO1102029). Kavandatavad tegevused koostöödatakse Keskkonnaametiga.

**Mõju ettevõtetele:** mõju ettevõtetele puudub.